

**ทัศนคติและข้อคิดเห็นของชุมชนท้องถิ่นต่อการจัดการจระเข้หน้าจืด (*Crocodylus siamensis*)
ในอุทยานแห่งชาติแก่งกระจาน**
**Attitudes and perspectives of local communities on the Siamese crocodile
(*Crocodylus siamensis*) management in Kaeng Krachan national park**

*เพชรรัตน์ ดีแก้ว, ดำรงศักดิ์ เฮงสว่าง, มยุรี แสงสว่าง, ธรรมณูญ เต็มไชย, ปิยธิดา ทองสุข, สว่างพงษ์ วรรณมณี,
ณัฐนันท์ จิตรา, สุชินัย คำกลั่น
ศูนย์วิจัยและพัฒนาสัตว์กรมอุทยานแห่งชาติ จังหวัดเพชรบุรี, กรมอุทยานแห่งชาติ สัตว์ป่า และพันธุ์พืช

Petcharat Deekaew, Damrongsak Hengswang, Mayuri Saengswang, Thammanoon Temchai, Piyathida thongsuk,

Swangpong wanmanee, Nathanan Jitra, Sukwinai Khamklan

*Corresponding Author, Email: meowtan4p@hotmail.com

บทคัดย่อ : การศึกษาเรื่องนี้มีวัตถุประสงค์เพื่อประเมินการยอมรับและสร้างการมีส่วนร่วมของชุมชนท้องถิ่นในการจัดการจระเข้หน้าจืดในอุทยานแห่งชาติแก่งกระจาน ดำเนินการศึกษาโดยใช้แบบสอบถาม จำนวน 181 ตัวอย่าง สอบถามความคิดเห็นของราษฎรที่อาศัยในหมู่บ้านโป่งลึกและหมู่บ้านบางกลอย ตำบลห้วยแม่เพรียง อำเภอแก่งกระจาน จังหวัดเพชรบุรี ที่ตั้งอยู่บริเวณสองฝั่งแม่น้ำเพชรบุรี ในเขตอุทยานแห่งชาติแก่งกระจาน ใกล้เคียงบริเวณที่พบจระเข้หน้าจืด พบว่า ราษฎรส่วนใหญ่ทราบว่า มีจระเข้หน้าจืดอาศัยอยู่ในพื้นที่อุทยานแห่งชาติแก่งกระจาน มีการพบเห็นด้วยตนเอง ทั้งตัวเต็มวัย ลูกจระเข้ และไข่ รวมทั้งร่องรอยลักษณะต่าง ๆ ในหลายบริเวณของแม่น้ำเพชรบุรี แม่น้ำบางกลอย และห้วยแม่เสด็จ ราษฎรมีความรู้สึกหวาดกลัวจระเข้หน้าจืดในแม่น้ำเพชรบุรี ถึงแม้ไม่เคยมีประวัติว่ามีจระเข้เข้ามาทำร้ายคนในชุมชน และไม่เห็นด้วยกับการนำไข่จระเข้จากรังในธรรมชาติไปฟักที่อื่นแล้วนำกลับมาปล่อย

คำสำคัญ : จระเข้หน้าจืด อุทยานแห่งชาติแก่งกระจาน โป่งลึก บางกลอย ทัศนคติ

ABSTRACT : This study aimed to assess the perspectives and to create the participation of local communities on Siamese crocodile management in Kaeng Krachan National park by conducting 181 questionnaires in 2 villages; Ban Pong Luek and Ban Bang Kloi that are located along Petchburi river in Kaeng Krachan National park where fresh water crocodile residing nearby.

It was found that most of people were aware of Siamese crocodile residence in this area as they experienced the crocodiles, culf by themselves and as well as their traces in many locations along Petchburi river, Bang Kloi river and Mae Sariang creek. They were scared, even though there was no record of being attacked, and they dissent to take their eggs from the natural nests to hatch outside before returning them to the local communities.

Keywords: Siamese crocodile, Kaeng Krachan national park, Karen, attitude

คำนำ

ในอดีตประเทศไทยเคยพบกระเข้ น้ำจืดชุกชุมในแหล่งน้ำทั่วทุกภาคของประเทศ โดยเฉพาะในแถบที่ราบลุ่มภาคกลาง แต่ปัจจุบันกลับอยู่ในภาวะใกล้สูญพันธุ์จากธรรมชาติ ในขณะที่กระเข้ น้ำจืดสายพันธุ์แท้ก็ยังหายากในสถานที่เลี้ยง เนื่องจากถูกผสมสายพันธุ์กับกระเข้สายพันธุ์อื่นจนเสียสายพันธุ์แท้ไปด้วยเหตุผลทางด้านเศรษฐกิจ

อุทยานแห่งชาติแก่งกระจาน เป็นอีกพื้นที่หนึ่งที่ยังคงมีรายงานการพบเห็นกระเข้ น้ำจืด โดยเฉพาะบริเวณแม่น้ำเพชรบุรี อันเป็นแม่น้ำสายหลักที่หล่อเลี้ยงราษฎรในจังหวัดเพชรบุรีและพื้นที่ใกล้เคียง ในอดีตมีการพบอย่างชุกชุมและมีแนวโน้มลดลง จนเมื่อปี พ.ศ. 2542 ได้มีการยืนยันสถานภาพอีกครั้งว่ายังมีกระเข้ น้ำจืดอาศัยอยู่ และกลายเป็นจุดเปลี่ยนของการจัดการและการอนุรักษ์กระเข้ น้ำจืดในแม่น้ำเพชรบุรี โดยกรมอุทยานแห่งชาติ สัตว์ป่า และพันธุ์พืช ได้ทำการเคลื่อนย้ายไข่กระเข้ น้ำจืดเพื่อนำไปฟักในห้องทดลอง

และในฟาร์มกระเข้ เพื่อเพิ่มโอกาสในการฟักของไข่ดังกล่าว และมีเป้าหมายเพื่อจะนำกลับมาปล่อยคืนสู่ธรรมชาติต่อไปในภายหลัง แต่การจัดการดังกล่าวยังขาดมิติทางการศึกษาในเรื่องของผลกระทบต่อระบบนิเวศทั้งทางกายภาพ ชีวภาพ และมิติทางสังคม ที่อาจเกิดขึ้นหลังจากการนำลูกกระเข้ น้ำจืดที่เพาะเลี้ยงได้กลับมาปล่อยคืนสู่ธรรมชาติ ด้วยเพราะกระเข้ น้ำจืดเป็นสัตว์ผู้ล่า ซึ่งแตกต่างกับการปล่อยสัตว์กินพืชขนาดเล็กและขนาดกลาง ดังนั้นการศึกษาวิจัยในส่วนนี้จึงมุ่งเน้นไปที่มิติทางสังคมของผู้ที่ได้รับผลกระทบ หรือ ผู้มีส่วนได้ส่วนเสีย คือ ราษฎรที่อยู่ในพื้นที่บ้านโป่งลึก และบ้านบางกลอย ซึ่งเป็นหมู่บ้านที่ตั้งอยู่บนต้นแม่น้ำเพชรบุรี ใกล้เคียงกับแหล่งที่อยู่อาศัยของกระเข้ น้ำจืด

การศึกษาในครั้งนี้จึงเป็นข้อมูลในการตัดสินใจและการวางแผนจัดการตามแนวทางการจัดการพื้นที่คุ้มครองอย่างมีส่วนร่วม และเป็นแนวทางในการจัดการเพื่อความยั่งยืนของระบบนิเวศ

วิธีการศึกษา

ใช้แบบสอบถามกำหนดกลุ่มตัวอย่าง ด้วยวิธีการสุ่มตัวอย่างแบบเจาะจง จากกลุ่มประชากรทั้งหมด 169 ครัวเรือน รวบรวมแบบสอบถามได้ 181 ตัวอย่าง เป็นตัวแทนของ 2 หมู่บ้าน คือ หมู่ที่ 1 บ้านบางกลอย และหมู่ที่ 2 บ้านโป่งลึก ตำบลห้วยแม่เพรียง อำเภอแก่งกระจาน จังหวัดเพชรบุรี ซึ่งเป็นหมู่บ้านที่มีที่ตั้งและที่ทำกินในบริเวณแม่น้ำเพชรบุรีและแม่น้ำบางกลอย ซึ่งเป็นกลุ่มที่เกี่ยวข้องกับกระเข้ น้ำจืด โดยมีวิธีการเก็บรวบรวมข้อมูลดังนี้

1. ข้อมูลทุติยภูมิ

แบบสอบถาม (Questionnaire) ที่ใช้ในการศึกษานี้ แบ่งออกเป็น 2 ส่วน ดังนี้

ส่วนที่ 1 เกี่ยวกับข้อมูลทั่วไปและประสบการณ์ หรือ การรับรู้ข้อมูลกระเข้ น้ำจืด ของผู้ตอบแบบสอบถาม คือ ข้อมูลพื้นฐานการพบเห็นกระเข้ น้ำจืด ได้แก่ การเคยพบ

เห็นกระเข้ น้ำจืดด้วยตัวเองหรือเคยได้ฟังจากคำบอกเล่าของคนอื่นหรือไม่ กระเข้ น้ำจืดที่เคยพบหรือฟังคำบอกเล่าเป็นตัวลูกหรือตัวเต็มวัย จำนวนตัวของตัวลูกหรือตัวเต็มวัยของกระเข้ น้ำจืดที่เคยพบด้วยตัวเองหรือเคยได้ฟังจากคำบอกเล่าของคนอื่น เคยพบเห็นหรือฟังคำบอกเล่าการพบเห็นร่องรอยของกระเข้ น้ำจืดหรือไม่ ร่องรอยในการพบแบ่งได้เป็น ไข่ รัง มูล รอยตีน หรือ ร่องรอยอื่น ๆ ในรอบ 2 ปี เคยพบหรือฟังคำบอกเล่าการพบเจอกระเข้ น้ำจืดจำนวนกี่ครั้ง พบที่บริเวณใด และพบครั้งล่าสุดเมื่อไหร่ มีเหตุการณ์กระเข้ น้ำจืดทำร้ายชาวบ้านหรือไม่ ความรู้สึกกลัวกระเข้ น้ำจืดมากน้อยเพียงใด

ส่วนที่ 2 ทักษะคิดของผู้ตอบแบบสอบถามต่อการจัดการกระเข้ น้ำจืด ดังนี้

1) ความคิดเห็นในการจัดการกระเข้ น้ำจืดของกรมอุทยานแห่งชาติ สัตว์ป่า และพันธุ์พืช ได้แก่ การทราบ

ข่าวการนำไข่จระเข้ไปฟักในห้องปฏิบัติการ การเห็นด้วยหรือไม่เห็นด้วยกับการเอาไข่จระเข้ไปฟักในห้องปฏิบัติการ รวมทั้งการเข้าไปขโมยไข่ของเจ้าหน้าที่ การเข้าไปทำข่าวของสื่อมวลชน การที่กรมอุทยานฯ จะนำจระเข้จืดจากที่อื่น หรือนำไข่จระเข้จืดที่เอาไปฟักมาปล่อยคืนสู่ธรรมชาติ

2) ความคิดเห็นเกี่ยวกับโอกาสในการฟักไข่ของจระเข้จืดทั้งที่ฟักเองตามธรรมชาติ และที่นำไปฟักในห้องปฏิบัติการ ความเหมาะสมของพื้นที่ที่อยู่อาศัย ประโยชน์ และการให้ความร่วมมือของราษฎรในการเข้ามาจัดการจระเข้จืด ของกรมอุทยานแห่งชาติ สัตว์ป่า และพันธุ์พืช

3) ความคิดเห็นเกี่ยวกับผลกระทบที่จะเกิดขึ้นต่อชุมชนและสิ่งแวดล้อมภายหลังจากการนำจระเข้จืดมาปล่อยสู่ธรรมชาติ

4) ความคิดเห็นเกี่ยวกับพื้นที่ที่มีความเหมาะสมสำหรับการปล่อยจระเข้จืด หากมีการนำจระเข้จืดเข้ามาปล่อยในพื้นที่

5) ความคิดเห็นเกี่ยวกับแนวทางการอนุรักษ์พันธุ์จระเข้จืดไว้ให้คงอยู่ในธรรมชาติ

2. การวิเคราะห์ผลทางสถิติ

ทำการวิเคราะห์ผลจากข้อมูลที่ได้จากการสำรวจด้วยการหาความสัมพันธ์ระหว่างตัวแปร โดยใช้โปรแกรมสำเร็จรูป SPSS ซึ่งจะใช้การทดสอบแบบ

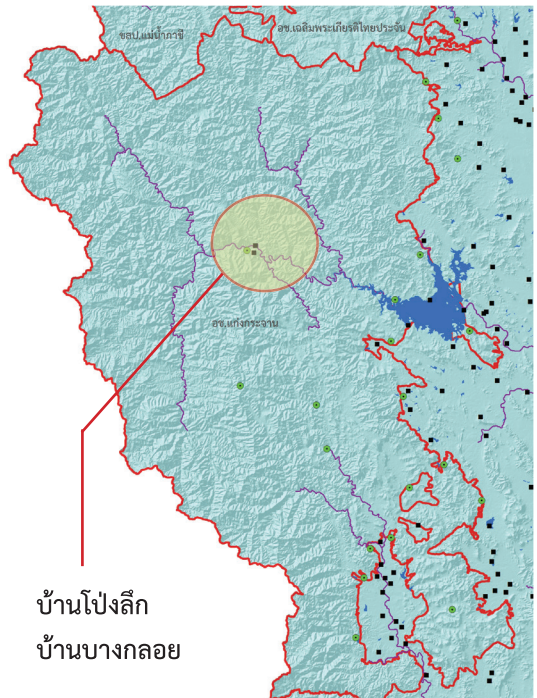
Chi - Square Test ที่ระดับความเชื่อมั่นร้อยละ 95

ระยะเวลาดำเนินการ

ตุลาคม 2560 – กันยายน 2561

พื้นที่ทำการศึกษา

หมู่ที่ 1 (บ้านบางกลอย) และหมู่ที่ 2 (บ้านโป่งลึก) ตำบลห้วยแม่เพรียง อำเภอแก่งกระจาน จังหวัดเพชรบุรี ซึ่งเป็นหมู่บ้านที่ตั้งอยู่ใกล้เคียงบริเวณที่พบจระเข้จืดภายในอุทยานแห่งชาติแก่งกระจาน



ภาพที่ 1 พื้นที่ทำการศึกษา

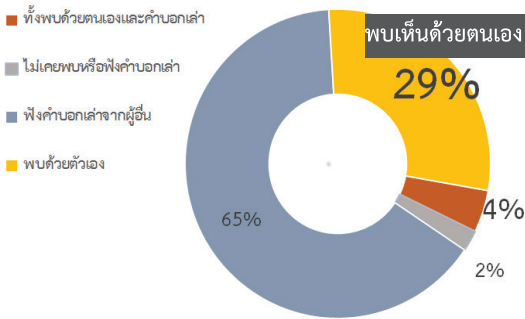
ผลการศึกษาและวิจารณ์

1. ข้อมูลพื้นฐานการพบเห็นจระเข้จืด

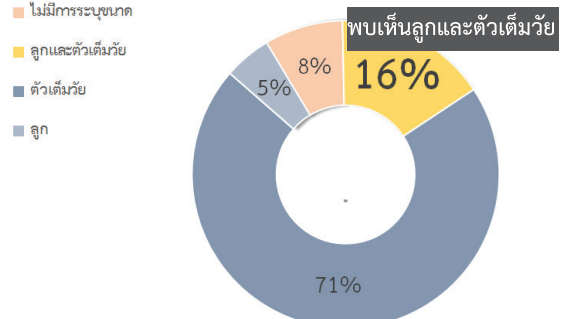
ผู้ตอบแบบสอบถาม เป็นราษฎรจากบ้านบางกลอย จำนวน 112 คน และบ้านโป่งลึก 69 คน พบว่าร้อยละ 98 ทราบว่ามีจระเข้จืดอาศัยอยู่ในพื้นที่ต้นน้ำของอุทยานแห่งชาติแก่งกระจาน ราษฎรที่พบเห็นตัวจระเข้จืดด้วยตนเองมีเพียงร้อยละ 33 (พบเห็นด้วยตนเองร้อยละ 29 และพบเห็นด้วยตนเองและทราบข่าวจากคนอื่นด้วยอีกร้อยละ 4) ซึ่งส่วนใหญ่พบตัวเต็มวัย แต่ที่

น่าสนใจ คือ มีการพบลูกจระเข้จืดด้วย โดยจำนวนตัวของลูกจระเข้ที่พบส่วนใหญ่ร้อยละ 45 พบ 1 - 2 ตัว (ภาพที่ 2) โดยผู้ตอบแบบสอบถามบางส่วนเคยพบรัง ร่องรอยตีน กองมูล และไข่ (ภาพที่ 3)

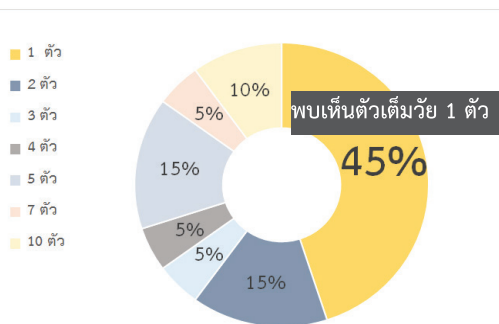
สำหรับจำนวนครั้งที่มีการพบเห็นจระเข้จืดในรอบ 2 ปี ส่วนใหญ่ยังมีการพบเห็น (ภาพที่ 4) โดยขึ้นอยู่กับพฤติกรรมการออกไปทำมาหากิน เช่น การไปหาปลาในแม่น้ำเพชรบุรี เป็นต้น



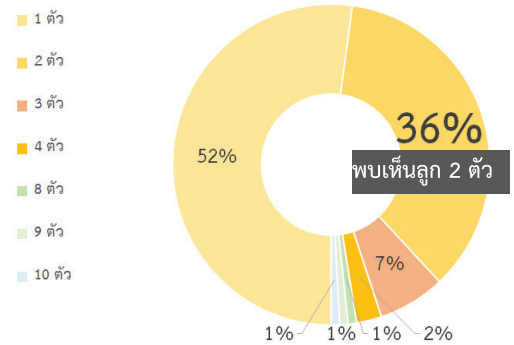
ที่มาของการรับรู้เรื่องจะเข้าน้ำจืดในพื้นที่



วัยของจะเข้าน้ำจืดที่พบเห็นหรือทราบจากคำบอกเล่า

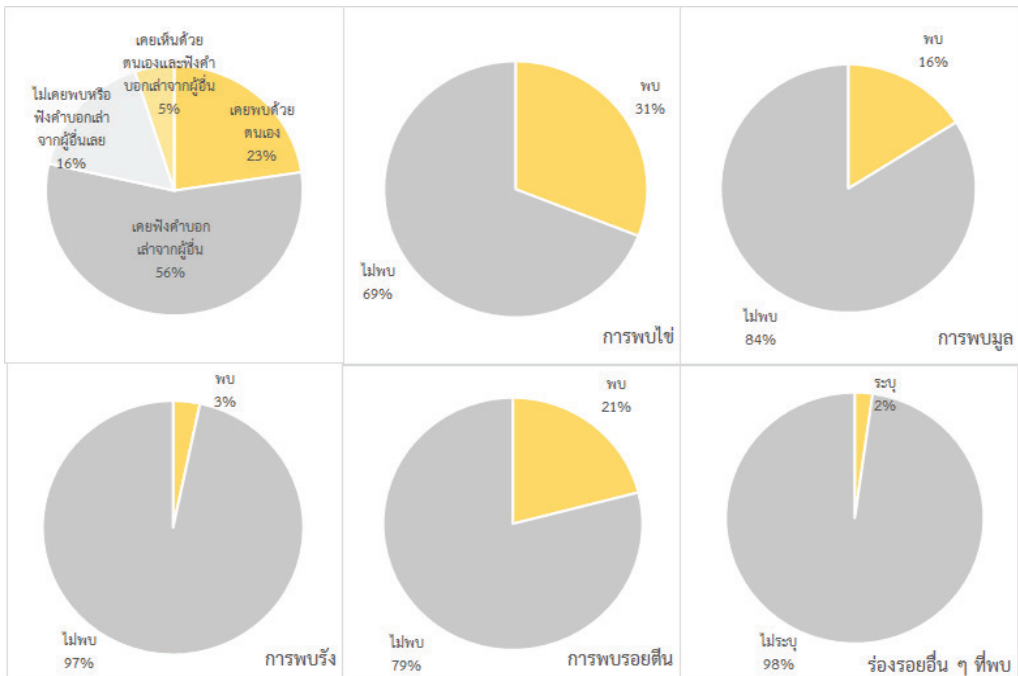


จำนวนจะเข้าน้ำจืดที่เป็นตัวเต็มวัยที่เคยพบหรือคำบอกเล่า

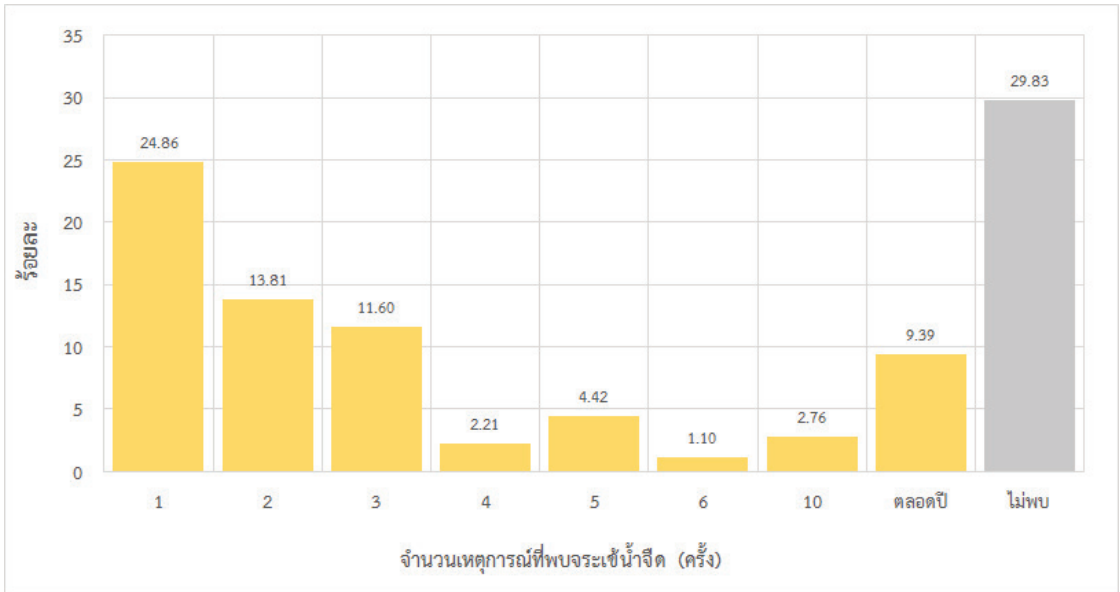


จำนวนลูกจะเข้าน้ำจืดที่เคยพบหรือคำบอกเล่า

ภาพที่ 2 ข้อมูลพื้นฐานการพบเห็นจะเข้าน้ำจืดของผู้ตอบแบบสอบถาม



ภาพที่ 3 ร่องรอยที่พบด้วยตัวเองหรือได้ฟังจากคำบอกเล่าของผู้อื่นในการพบเห็นจะเข้าน้ำจืด



ภาพที่ 4 จำนวนครั้งที่เคยพบด้วยตนเองหรือได้ฟังคำบอกเล่าการพบเจอจะเข้้ำน้ำจืด ในรอบ 2 ปี

2. ทศนคติของราษฎรที่มีต่อการจัดการจะเข้้ำน้ำจืดในพื้นที่อุทยานแห่งชาติแก่งกระจาน

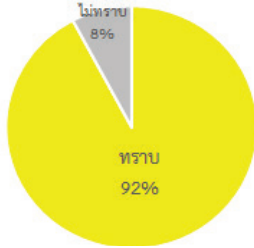
ผลการวิเคราะห์ความคิดเห็นเกี่ยวกับการจัดการจะเข้้ำน้ำจืดของกรมอุทยานแห่งชาติ สัตว์ป่า และพันธุ์พืช ในการเคลื่อนย้ายไซจะเข้้ำน้ำจืด เพื่อนำไปพักในห้องปฏิบัติการ และมีการพิจารณาที่จะนำกลับมาปล่อยคืนสู่ธรรมชาติในป่าต้นน้ำแก่งกระจานต่อไปในภายหลัง ในภาพรวมอยู่ในเกณฑ์น้อยมีค่าเฉลี่ย 1.22 (ค่าคะแนนเต็มอยู่ที่ 3.0) ซึ่งสอดคล้องกับการที่ราษฎรในพื้นที่ไม่พอใจในการดำเนินการดังกล่าวของกรมอุทยานฯ ดังนี้

ราษฎรร้อยละ 82 ไม่เห็นด้วย เพราะขาดความมั่นใจว่าไซจะเข้้ำจะปลอดภัยและไม่มีการสับเปลี่ยนเพื่อผลประโยชน์อื่น (ร้อยละ 89) ไม่เห็นด้วยกับการเคลื่อนย้ายไซจะเข้้ำ โดยให้เหตุผลว่าไซจะเข้้ำจะได้รับการกระทบกระเทือน ไซขาวและไซแดงอาจผสมกัน ไม่พักเป็นตัว และการแยกเพศตามธรรมชาติของจะเข้้ำน้ำจืดขึ้นอยู่กับอุณหภูมิ การเคลื่อนย้ายไซเป็นการเปลี่ยนอุณหภูมิ จึงเป็นตัวขัดขวางกลไกการแยกเพศตามธรรมชาติ ราษฎรร้อยละ 96 ไม่เห็นด้วยหากกรมอุทยานแห่งชาติฯ จะนำจะเข้้ำน้ำจืดจากที่

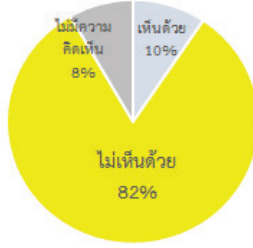
อื่นมาปล่อยคืนสู่ธรรมชาติ โดยให้เหตุผลว่าไม่มั่นใจในจะเข้้ำน้ำจืดที่มาจากแหล่งอื่น ซึ่งอาจจะไปกระทบต่อจะเข้้ำน้ำจืดตัวที่อาศัยอยู่เดิม อาจมีการแก่งแย่งถิ่นที่อยู่อาศัย ต่อสู้กัน หรือมีพฤติกรรมที่ดุร้าย และไม่เห็นด้วยที่กรมอุทยานแห่งชาติฯ จะนำจะเข้้ำน้ำจืดที่พักจากไซที่เก็บไปจากแม่น้ำเพชรบุรี มาปล่อยคืนสู่ธรรมชาติ โดยให้เหตุผลว่าไม่มั่นใจว่ายังคงเป็นสายพันธุ์แท้ที่อยู่หรือไม่ อาจมีการสวมเอาจะเข้้ำจากฟาร์มที่มีการผสมจนเลือดชิดมาปล่อย และจะเข้้ำที่เติบโตจากฟาร์มที่มีการป้อนอาหารให้อาจหากินเองโดยจับสัตว์ป่าและปลาในธรรมชาติเป็นอาหารไม่เป็น จึงอาจหากินสัตว์เลี้ยงหรือเด็กในชุมชนซึ่งใช้ชีวิตอยู่ติดกับแม่น้ำเป็นอาหาร

การสอบถามความคิดเห็นเกี่ยวกับโอกาสในการพักไซของจะเข้้ำน้ำจืดตามธรรมชาติ พบว่า ราษฎรร้อยละ 68 มีความคิดเห็นว่าจะเข้้ำน้ำจืดสามารถพักไซได้เองในธรรมชาติ เพราะมีสภาพป่าที่เอื้ออำนวยต่อการทำรัง วางไข่ ของจะเข้้ำน้ำจืด ราษฎรร้อยละ 87 มีความคิดเห็นตรงกันว่าสภาพป่ามีความเหมาะสมมากสำหรับเป็นพื้นที่อยู่อาศัยของจะเข้้ำน้ำจืดในปัจจุบัน

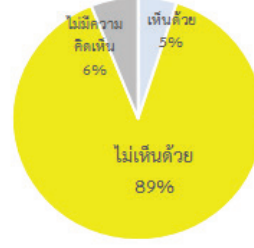
การพบข่าวว่ามีกระช่ายไ้จระเข้ น้ำจืด



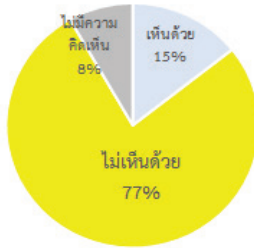
ความคิดเห็นเกี่ยวกับการเอาไ้จระเข้ น้ำจืดไปฟักในห้องปฏิบัติการ



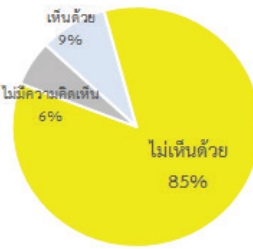
ความคิดเห็นเกี่ยวกับเจ้าหน้าที่จำนวนมากเข้าไปทำการเคลื่อนย้ายไ้จระเข้



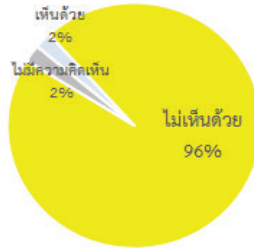
ความคิดเห็นเกี่ยวกับการเข้าไปทำ ชาวจระเข้ของสื่อมวลชน



ความคิดเห็นเกี่ยวกับการนำไ้จระเข้ น้ำจืดที่เอาไปฟักมาปล่อยคืนสู่ธรรมชาติ

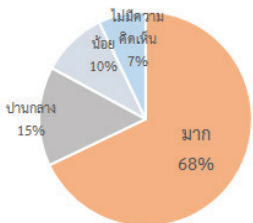


ความคิดเห็นเกี่ยวกับการนำจระเข้ น้ำจืดจากที่ซึ่มมาปล่อยคืนสู่ธรรมชาติ

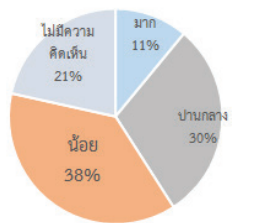


ภาพที่ 5 ความคิดเห็นของราษฎรที่มีต่อการจัดการจระเข้ น้ำจืดในพื้นที่อุทยานแห่งชาติแก่งกระจาน

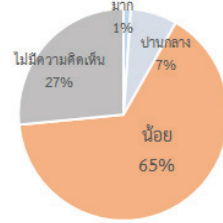
ความคิดเห็นเกี่ยวกับโอกาสในการฟักไข่ เป็นตัวโตเองของจระเข้ตามธรรมชาติ



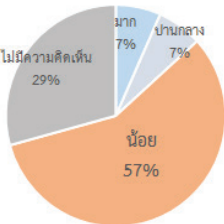
ความคิดเห็นเกี่ยวกับโอกาสในการฟักไข่ของ จระเข้ที่นำไปฟักในห้องปฏิบัติการ



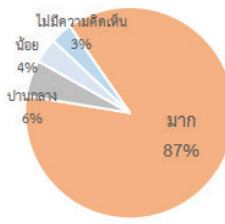
ประโยชน์ที่ราษฎรได้รับในการเข้ามาจัดการจระเข้ น้ำจืดของอุทยานฯ



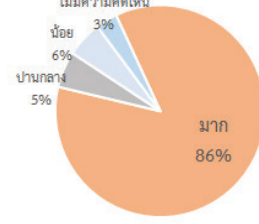
การให้ความร่วมมือของราษฎรในการจัดการ จระเข้ น้ำจืดของอุทยานฯ



ความคิดเห็นเกี่ยวกับความเหมาะสมของสภาพ ป่าเอื้ออำนวยต่อการทำรังวางไข่ของจระเข้ น้ำจืด



ระดับความคิดเห็นต่อพื้นที่ที่เหมาะสมต่อการอยู่ อาศัยของจระเข้ น้ำจืด



ภาพที่ 6 ความคิดเห็นเกี่ยวกับการฟักไข่ของจระเข้ น้ำจืด พื้นที่ที่อยู่อาศัย ประโยชน์ที่ชุมชนจะได้รับ และการ ให้ความร่วมมือของชุมชนในการเข้ามาจัดการจระเข้ น้ำจืดในพื้นที่อุทยานแห่งชาติแก่งกระจาน

3. ความคิดเห็นเกี่ยวกับผลกระทบที่จะเกิดขึ้นภายหลังการนำจระเข้มาปล่อยสู่ธรรมชาติ

3.1 ผลกระทบที่จะเกิดกับชุมชน

ร้อยละ 96 เห็นตรงกันว่า หากมีการนำจระเข้มาปล่อยเข้ามาปล่อยจะกระทบต่อชุมชนในเรื่องความเป็นอยู่ โดยเฉพาะการใช้ประโยชน์ในแม่น้ำ ได้แก่ การเล่นน้ำ อาบน้ำ การซักผ้า หรือการหาปลาของคนในชุมชน เพราะคิดว่าจระเข้ที่นำเข้ามาปล่อยจะมีนิสัยที่เปลี่ยนไปจากเดิม เกรงว่าจะดุร้ายมากกว่าสายพันธุ์ที่มีอยู่เดิมในพื้นที่ และจะมีการเข้ามาทำร้ายคนในชุมชน รวมถึงสัตว์เลี้ยงด้วย

3.2 ผลกระทบที่จะเกิดกับสิ่งแวดล้อม

ร้อยละ 86 เห็นว่าหากมีการนำจระเข้มาปล่อย อาจเกิดการต่อสู้ระหว่างสายพันธุ์ที่มีอยู่ดั้งเดิมในพื้นที่กับจระเข้ที่นำเข้ามาปล่อยเพื่อแย่งชิงที่อยู่อาศัยและที่หากิน และอาจทำให้แหล่งอาหารโดยเฉพาะจำนวนปลาในแม่น้ำลดน้อยลง โดยร้อยละ 2 คิดว่าหากมีการนำจระเข้มาปล่อยอาจทำให้จระเข้ดั้งเดิมสูญพันธุ์ไปจากพื้นที่ ส่วนราษฎรที่คิดว่าไม่

น่าจะเกิดผลกระทบ มีเพียงร้อยละ 10 และร้อยละ 2 ที่ไม่แสดงความคิดเห็น

4. ความคิดเห็นเกี่ยวกับพื้นที่ปล่อยจระเข้มาปล่อย

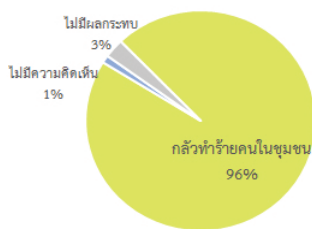
ร้อยละ 71 เห็นว่าไม่ควรนำมาปล่อย ส่วนราษฎรในกลุ่มที่เหลืตอบว่าหากกรมอุทยานแห่งชาติฯ ยืนยันจะปล่อย ก็ควรปล่อยที่บริเวณวังข่า ฝาน้ำหัด กำแพงเมืองจีน วังราชินี วังใหญ่ หรือบริเวณที่มีน้ำลึก (เป็นชื่อเรียกบริเวณต่าง ๆ ในแม่น้ำเพชรบุรี)

5. ความคิดเห็นเกี่ยวกับแนวทางการอนุรักษ์พันธุ์

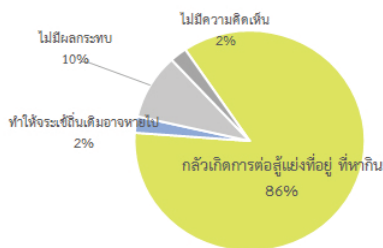
จระเข้มาปล่อยไม่ให้สูญพันธุ์ไปจากธรรมชาติ

ร้อยละ 95 เห็นว่าไม่ควรเข้าไปยุ่งกับจระเข้มาปล่อยในธรรมชาติ ไม่ว่าจะเข้าไปนำไข่ของจระเข้ออกมา หรือการไปรบกวนถิ่นที่อยู่อาศัย ควรปล่อยให้อยู่ตามธรรมชาติเป็นวิธีที่จะสามารถอนุรักษ์พันธุ์จระเข้ได้ดีที่สุด ร้อยละ 2 มีความคิดเห็นว่ามันล่า ไม่ล่า หรือไม่ทำร้ายจระเข้ ก็จะทำให้จระเข้ไม่สูญพันธุ์ ร้อยละ 1 มีความคิดเห็นว่าการดูแลเฉพาะแม่พันธุ์ที่มีการฟักไข่เองตามธรรมชาติเพื่อเพิ่มโอกาสในการสืบพันธุ์

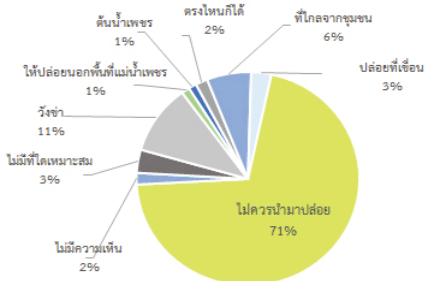
ความคิดเห็นเกี่ยวกับผลกระทบที่อาจเกิดขึ้นกับชุมชน



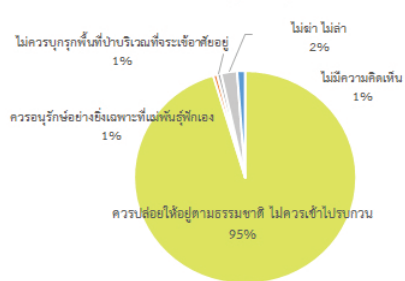
ความคิดเห็นเกี่ยวกับผลกระทบที่อาจเกิดขึ้นกับสิ่งแวดล้อม



ความคิดเห็นเกี่ยวกับพื้นที่ที่มีความเหมาะสมสำหรับปล่อยจระเข้



ความคิดเห็นเกี่ยวกับแนวทางการอนุรักษ์พันธุ์จระเข้มาปล่อย



ภาพที่ 7 ความคิดเห็นเกี่ยวกับผลกระทบ พื้นที่ที่มีความเหมาะสมสำหรับปล่อยจระเข้มาปล่อย และแนวทางในการอนุรักษ์พันธุ์จระเข้มาปล่อย

6. ความสัมพันธ์ทางสถิติระหว่างตัวแปร

พบว่า การทราบข่าวการนำไข่จะเข้ น้ำจืดไปฟักใน ห้องปฏิบัติการ การมีประสบการณ์การพบเห็นจะเข้ น้ำจืด และการรับรู้ทั้งของตนเองและโดยเพื่อนบ้าน ว่ามีตัวจะเข้ น้ำจืดอาศัยอยู่ในพื้นที่แม่น้ำเพชรบุรี มีผล

ต่อทัศนคติหรือวิถีคิดของราษฎรเหล่านี้ที่มีต่อการ จัดการจะเข้ น้ำจืดโดยเฉพาะการนำไปชออกไปฟักยัง ห้องปฏิบัติการที่อยู่ภายนอกพื้นที่ป่าแก่งกระจาน รวมถึงการนำจะเข้ น้ำจืดจากแหล่งอื่นเข้ามาปล่อยเพื่อเพิ่ม ประชากร (ตารางที่ 1)

ตารางที่ 1 ความสัมพันธ์ระหว่างข้อมูลการพบเห็นจะเข้ น้ำจืดกับทัศนคติที่มีต่อการจัดการจะเข้ น้ำจืด

ทัศนคติที่มีต่อการจัดการจะเข้ น้ำจืด	ความสัมพันธ์ระหว่างตัวแปร			
	การทราบข่าวการนำ ไข่จะเข้ น้ำจืดไปฟัก ในห้องปฏิบัติการ	การเคยพบเห็น ตัวจะเข้ น้ำจืด	จะเข้ที่เคยพบ หรือฟังคำบอกเล่า เป็นตัวลูกหรือตัว เต็มวัย	การพบเห็นร่อง รอยของจะเข้ น้ำจืด
1.การเอาไข่จะเข้ น้ำจืดไปฟักในห้องปฏิบัติ การ	+	+	+	-
2.การเข้าพื้นที่ไปเคลื่อนย้ายไข่จะเข้ น้ำจืด	+	-	+	-
3.การเข้าไปทำข่าวจะเข้ ของสื่อมวลชน	+	-	-	-
4.การนำจะเข้ น้ำจืดจากที่อื่นมาปล่อยคืนสู่ ธรรมชาติ	+	-	+	-
5.การนำไข่จะเข้ น้ำจืดที่เอาไปฟักมาปล่อย คืนสู่ธรรมชาติ	-	-	+	-
6.โอกาสฟักเป็นตัวได้เองของจะเข้ น้ำจืดใน ธรรมชาติ	+	+	-	+
7.ได้รับประโยชน์มากน้อยเพียงใดต่อการเข้า มาจัดการจะเข้ น้ำจืด	-	-	+	-
8.การให้ความร่วมมือกับหน่วยงานอุทยานา ต่อการเข้ามาจัดการจะเข้ น้ำจืด	-	+	+	-
9.สภาพพื้นที่ป่าเอื้ออำนวยต่อการทำรังวางไข่ ของจะเข้ น้ำจืด	-	-	+	-
10.พื้นที่ที่เหมาะสมต่อการอยู่อาศัยของจะเข้ น้ำจืด	-	-	+	-

หมายเหตุ: + หมายถึง มีความสัมพันธ์ที่ระดับนัยสำคัญ, ที่ระดับ = 0.05
 - หมายถึง ไม่มีความสัมพันธ์

สรุปและข้อเสนอแนะ

การศึกษาทัศนคติของชุมชนบ้านโป่งลึกและบ้านบางกลอย ซึ่งตั้งอยู่บริเวณสองฝั่งแม่น้ำเพชรบุรี ใกล้เคียงบริเวณที่พบกระซำน้ำจืด ภายในเขตพื้นที่อุทยานแห่งชาติแก่งกระจาน เกี่ยวกับการจัดการกระซำน้ำจืดในพื้นที่ สามารถสรุปได้ ดังนี้

ราษฎรส่วนใหญ่ทราบว่ามีกระซำน้ำจืดอาศัยอยู่ในพื้นที่แม่น้ำเพชรบุรี จากการพบเห็นด้วยตนเอง โดยมีการพบเห็นทั้งตัวเต็มวัย ลูกกระซำ และไข่ รวมทั้งร่องรอยลักษณะต่าง ๆ ในหลายบริเวณของแม่น้ำเพชรบุรี แม่น้ำบางกลอย และห้วยแม่เสด็จ ซึ่งเป็นสายน้ำที่ไหลมาบรรจบกับแม่น้ำเพชรบุรี ราษฎรส่วนใหญ่ทราบและไม่เห็นด้วยกับการเข้าไปขุดย้ายไข่กระซำน้ำจืดของเจ้าหน้าที่เพื่อเอาไปฟักในห้องปฏิบัติการ โดยให้ความเห็นว่าเป็นการเข้าไปรบกวนกระซำ จะมีผลให้กระซำมีนิสัยดุร้ายขึ้น และในธรรมชาติกระซำเหล่านี้สามารถฟักไข่ได้เอง (จากการพบเห็นลูกกระซำ) มากกว่าการเอาไข่ไปฟักในห้องปฏิบัติการ เพราะขณะเคลื่อนย้าย ไข่จะได้รับการกระทบกระเทือน ไข่ขาวและไข่แดงอาจผสมกัน ไม่ฟักเป็นตัว และการแยกเพศตามธรรมชาติของกระซำน้ำจืดขึ้นอยู่กับอุณหภูมิ การเคลื่อนย้ายไข่จึงเป็นการเปลี่ยนอุณหภูมิ และเป็นตัวขัดขวางกลไกการแยกเพศตามธรรมชาติ ลูกกระซำที่

เติบโตในฟาร์ม มีวิธีการเลี้ยง การหาอาหาร และสภาพแวดล้อมไม่เหมือนธรรมชาติในแหล่งเดิม ชุมชนจึงกังวลว่าเมื่อนำมาปล่อยแล้ว หากมันไม่สามารถล่าสัตว์ในธรรมชาติเป็นอาหารได้ มันจะหิวจนทำร้ายคนหรืออาจมาจับสัตว์เลี้ยงหรือเด็กเป็นอาหาร และเชื่อว่าได้สูญเสียความเป็นเอกลักษณ์ของสายพันธุ์แท้ ชุมชนมีความคิดเห็นตรงกันว่าไม่ควรนำกระซำทั้งที่เป็นสายพันธุ์จากถิ่นอื่นและที่ฟักด้วยไข่ที่เก็บไปจากที่นี้กลับมาปล่อย ชุมชนเห็นว่าแนวทางที่สามารถอนุรักษ์กระซำน้ำจืดได้ดีที่สุด คือ การปล่อยให้อยู่ตามธรรมชาติ ไม่เข้าไปรบกวนทั้งที่อยู่อาศัยและที่หากิน และไม่ฆ่า ไม่ล่า เพียงเท่านี้ก็จะสามารถรักษาให้กระซำน้ำจืดยังคงอยู่ต่อไปได้

จากข้อสรุปดังกล่าว เห็นว่ากรมอุทยานแห่งชาติ สัตว์ป่า และพันธุ์พืช ควรจะได้ทบทวนแนวทางหรือวิธีการจัดการกระซำน้ำจืดในแม่น้ำเพชรบุรี ตั้งแต่เริ่มต้นที่ความเข้าใจว่ามีเพียงตัวเดียว ไม่สามารถฟักไข่ได้ ซึ่งในความเป็นจริงจากรายงานการสำรวจของนักวิจัย ซึ่งสอดคล้องกับคำบอกเล่าของชุมชนว่ากระซำน้ำจืดในแม่น้ำเพชรบุรีมีมากกว่า 2 ตัว ในหลายบริเวณ และสามารถฟักไข่ได้เองตามธรรมชาติ

เอกสารอ้างอิง

ศูนย์วิจัยและพัฒนาสัตว์กรมอุทยานแห่งชาติ จังหวัดเพชรบุรี. 2559. รายงานการสำรวจกระซำน้ำจืด “*Crocodylus siamensis*” ในอุทยานแห่งชาติแก่งกระจาน. ศูนย์วิจัยและพัฒนาสัตว์กรมอุทยานแห่งชาติ จังหวัดเพชรบุรี สำนักอุทยานแห่งชาติ กรมอุทยานแห่งชาติ สัตว์ป่า และพันธุ์พืช

IUCN. 2012. *Crocodylus siamensis*. Available source: <http://www.iucnredlist.org/search> “*Crocodylus siamensis*”, 2017Jan 3

CITES. 2017. CITES Appendices I, II and III valid from 10 March 2016. Available source: <https://cites.org/sites/default/files/notif/E-Notif-2016-068-A.pdf>, 2017Jan 3